



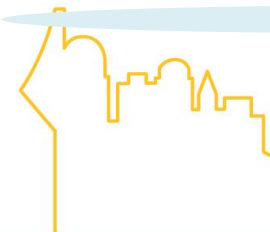
برنامج تطوير البلديات المرحلة الرابعة (2023-2026)

آلية إحتساب مخصصات البلديات
ومؤشرات الأداء المحدثة 2023

كانون ثاني 2023



مكونات العرض

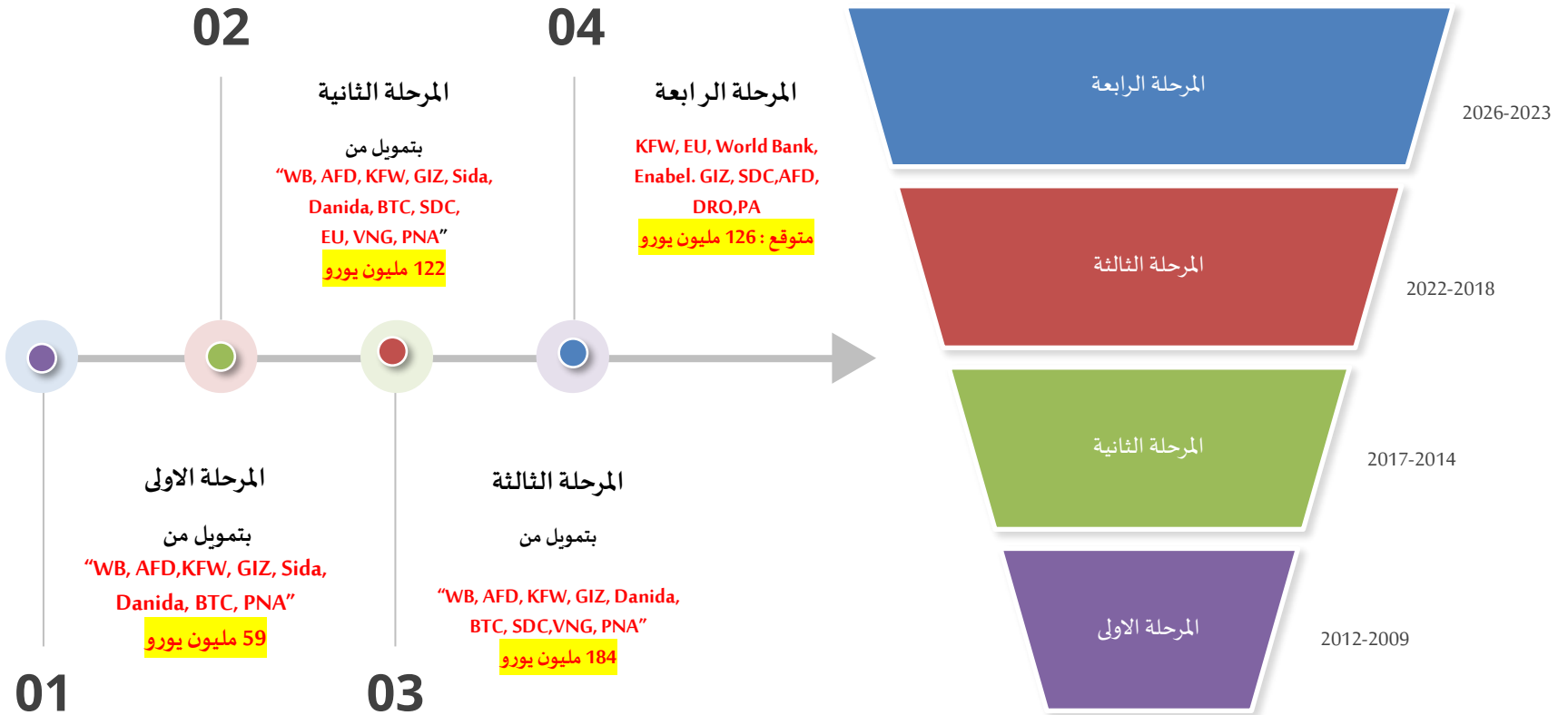


تعريف ببرنامج تطوير البلديات

- برنامج تطوير البلديات هو برنامج ريادي للاصلاح والتنمية تم تصميمه من قبل صندوق تطوير واقراض الهيئات المحلية بالنيابة عن الحكومه الفلسطينية وبتوجيه منها.
- يستند البرنامج على قاعدة أن حجر الاساس في تطوير خدمات البلديات هو هيئات حكم محلي تتمتع بإدارة جيدة ومساءلة أفضل.
- يتكون من عدة مراحل، ويقدم دعم فني ومالي يوزع على البلديات سعياً لتحسين جودة الخدمات المقدمة للمواطنين.
- يعتمد البرنامج على نظام الحوافز، حيث ترتبط منح دعم مشاريع البنية التحتية بأداء البلديات.
- يتم قياس أداء البلديات وفقاً لمعايير محددة يتم من خلالها تصنيف البلديات على 10 مراتب فرعية في التصنيف (D, C, C+, C++, B, B+, B++, A, A+, A++) بناء على امثالها لمجموعة من المؤشرات تم تصميمها لتغطية ثلاثة مجالات تتعلق بالأداء المالي والإستدامة، والأداء المؤسسي، والشفافية والمساءلة المجتمعية.



الشركاء الممولون



01

02

المرحلة الثانية

بتمويل من

"WB, AFD, KFW, GIZ, Sida, Danida, BTC, SDC, EU, VNG, PNA"

122 مليون يورو

04

المرحلة الرابعة

KFW, EU, World Bank, Enabel, GIZ, SDC, AFD, DRO, PA

متوقع: 126 مليون يورو

المرحلة الاولى

بتمويل من

"WB, AFD, KFW, GIZ, Sida, Danida, BTC, PNA"

59 مليون يورو

03

المرحلة الثالثة

بتمويل من

"WB, AFD, KFW, GIZ, Danida, BTC, SDC, VNG, PNA"

184 مليون يورو

المرحلة الرابعة

2026-2023

المرحلة الثالثة

2022-2018

المرحلة الثانية

2017-2014

المرحلة الاولى

2012-2009

ما يميز برنامج تطوير البلديات



تحقيق
التحفيزي من خلال
مخصص الأداء والذي
يسهم في زيادة حصة
الفرد للبلديات
الأفضل أداء حسب
مؤشرات وسلم الأداء.

الأداء

✓
مخصص
الأداء



التناغم مع السياسات
والأهداف الوطنية
تحقيق العدالة في
التوزيع من خلال
مخصص الإحتياج
والذي يسهم في زيادة
حصة الفرد للبلديات
الأكثر حاجة.

الإحتياج

✓
مخصص تمويلي أساسي
(حسب الإحتياج وعدد السكان)



تحقيق المساواة في
التوزيع من خلال
مخصص عدد السكان
(حصة الفرد ثابتة فيما
يتعلق بمخصص
السكان).

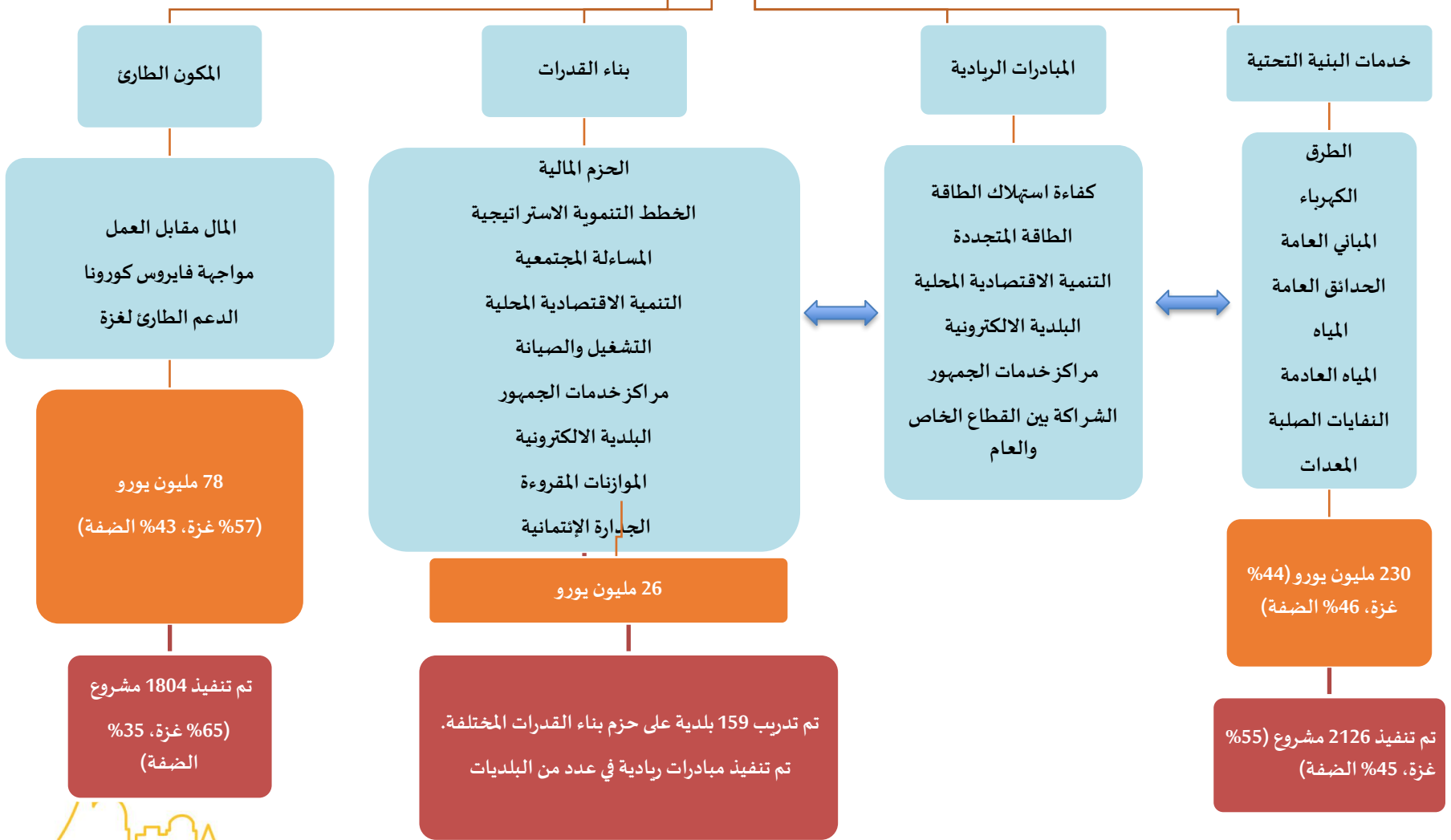
السكان

• يستهدف البرنامج كافة البلديات في الضفة
الغربية وقطاع غزة (75% من المواطنين يتلقون
خدماتهم من البلديات)

• التناغم مع السياسات والأهداف الوطنية
المتعلقة بتطوير قطاع الحكم المحلي – (الإصلاح
المالي، الحوكمة، المساءلة المجتمعية، الإصلاح في
مجال التخطيط، تحسين جودة الخدمات)

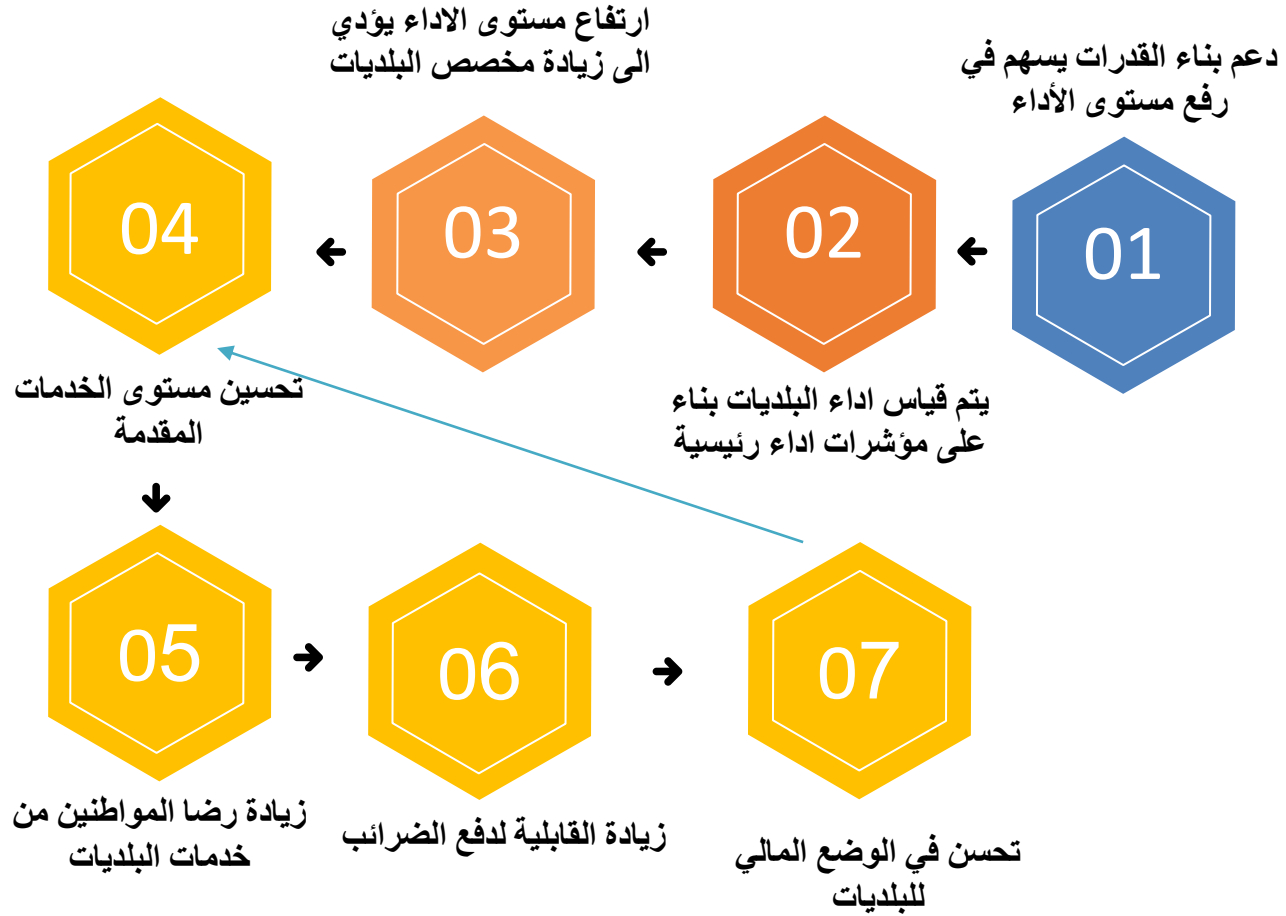
• تعتبر آلية تخصيص الأموال احد أهم السمات
التي تميز البرنامج، حيث تعتمد على نظام يتمتع
بالشفافية والعدالة لتوزيع المنح المالية على
البلديات لتمويل الاستثمارات الرأسمالية
ومشاريع البنى التحتية.

مكونات برنامج تطوير البلديات (المرحلة الأولى والثانية والثالثة)



آلية عمل البرنامج

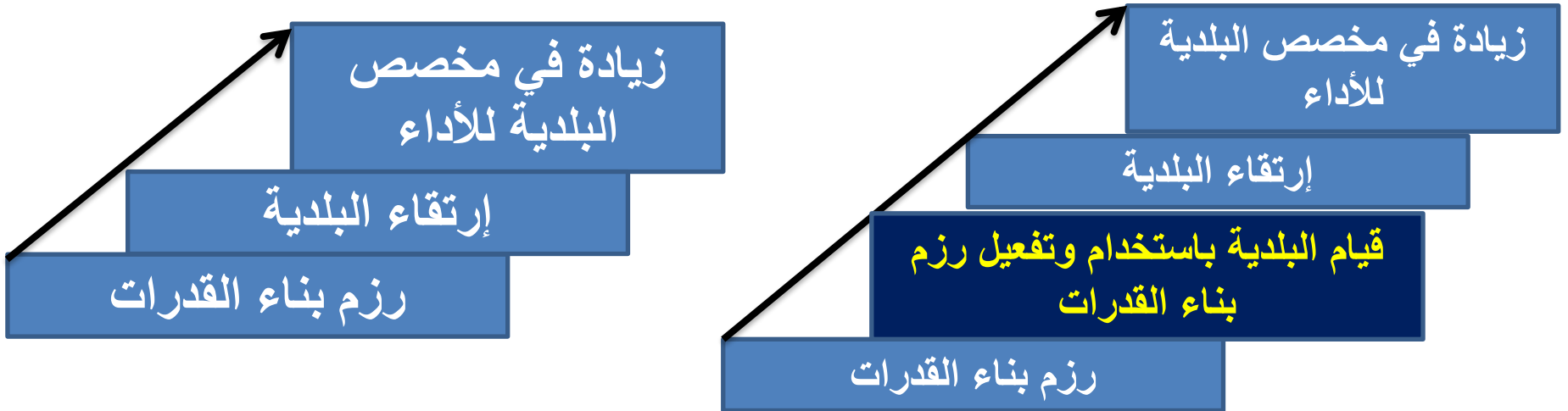
ما الذي يرفع ويحسن من أداء الهيئات المحلية؟



ربط مراتب البلديات مع رزم بناء القدرات

المرحلة الأولى من البرنامج

المرحلة الثانية/الثالثة والرابعة من البرنامج

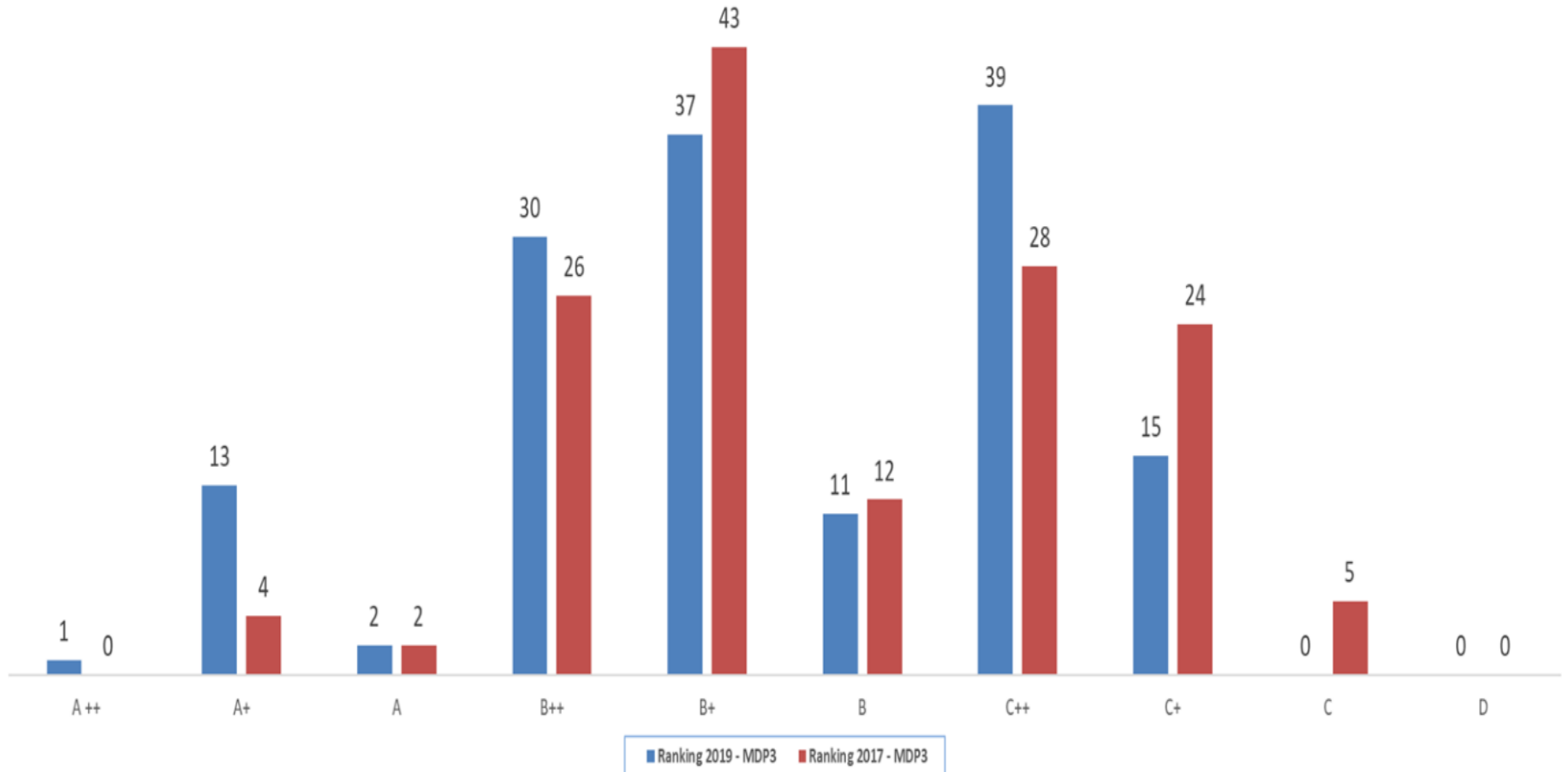


تصنيف البلديات حسب مؤشرات الأداء

برنامج تطوير البلديات – المرحلة الثالثة

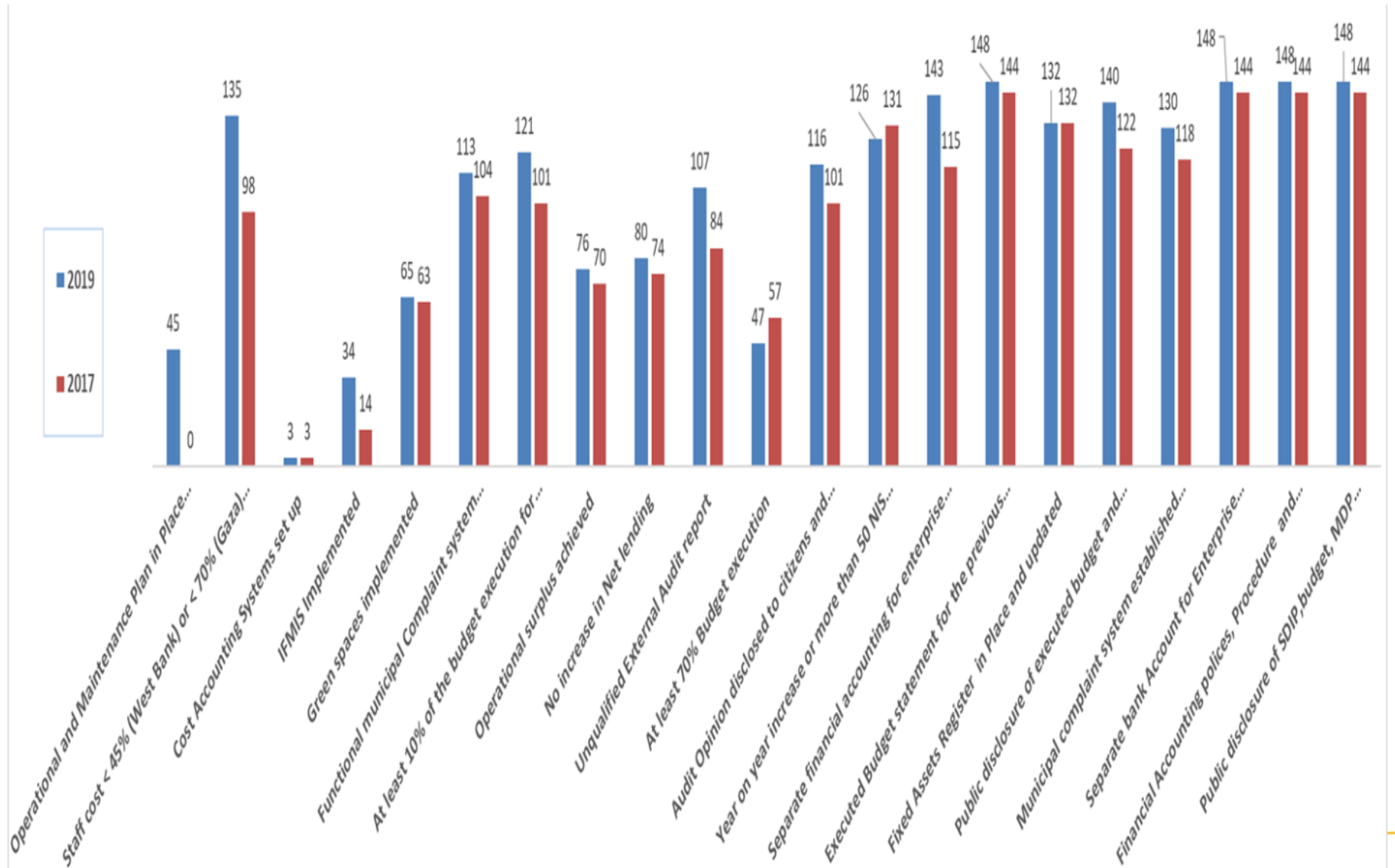
تصنيف البلديات

2017 VS. 2019

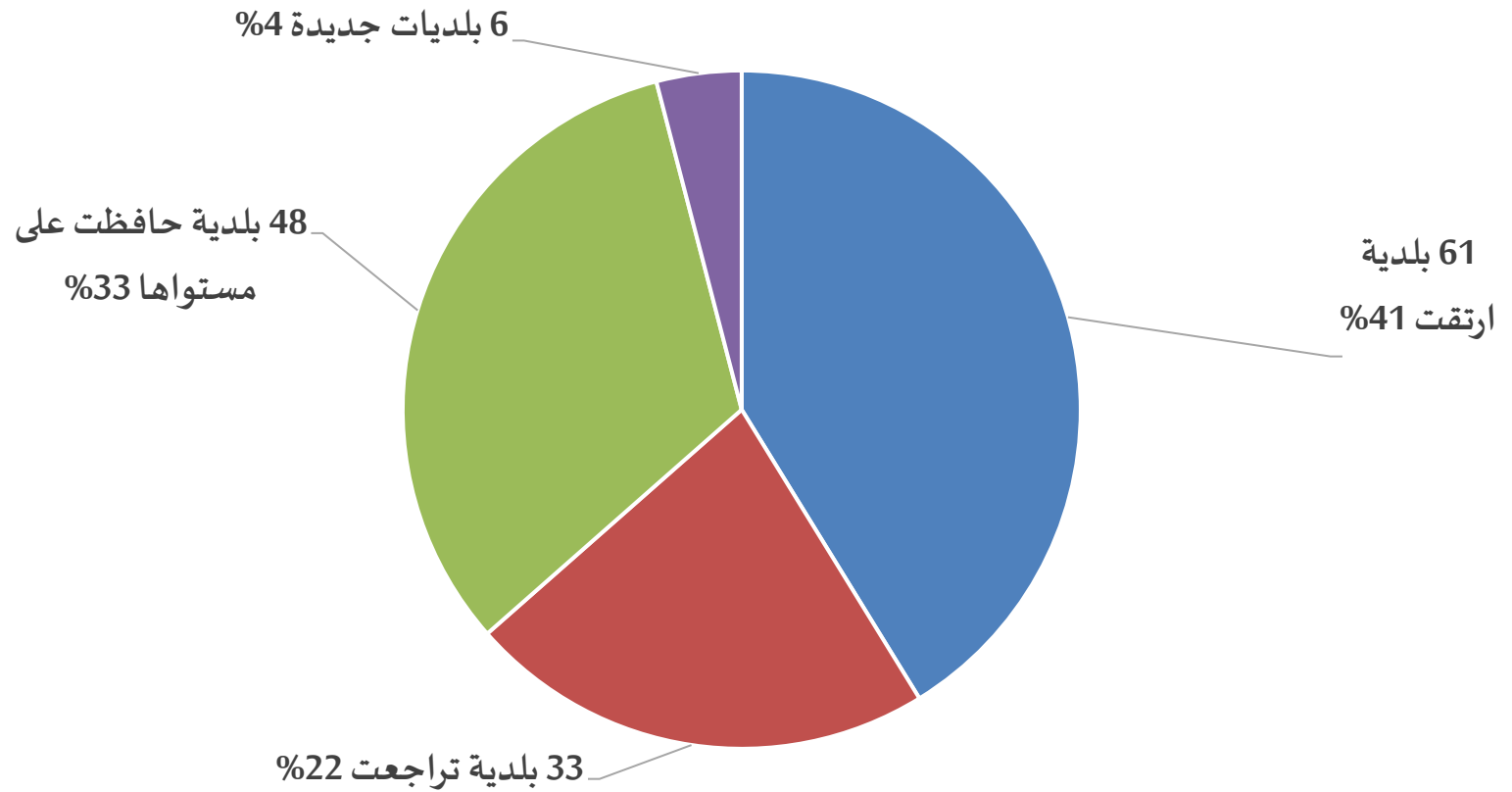


إمتثال البلديات لمؤشرات الأداء

2017 VS. 2019



نسبة الارتقاء للبلديات للأعوام 2019 و 2017



تصميم برنامج تطوير البلديات – المرحلة الرابعة

- تم تصميم مقترح المشروع الخاص بالمرحلة الرابعة من البرنامج من قبل مستشار خارجي وبالتعاون مع الأطراف ذات العلاقة.
- قام المستشار باجراء جلسات إستشارية مع مجموعة من المؤسسات الحكومية بما فيها مكتب رئيس الوزراء، وزارة المالية، وزارة الحكم المحلي والشركاء المانحين.
- بالاضافة الى مناقشات جماعية مع مجموعة من البلديات ومجالس الخدمات المشتركة ومنظمات المجتمع المدني ووزارة الحكم المحلي.
- تم اجراء جلسات استشارية مكثفة لجمع الدروس المستفادة من MDP1 و MDP2 و MDP3 مع الاخذ بعين الاعتبار المتطلبات والأولويات الموضوعية من قبل المانحين.
- تم عقد لقاءات مكثفة مع الإدارة التنفيذية في الصندوق.
- تم عمل مراجعة للدراسات التقييمية للبرنامج بمراحله المتعاقبة.



الاهداف التنموية

خطة التنمية الوطنية 2021-2023

- المحور الثاني: التميز في خدمة المواطن
- السياسة رقم 7: تعزيز إستجابة الهيئات المحلية للمواطنين.
 - السياسة رقم 8: تحسين مستوى الخدمة المقدمة للمواطنين

خطة التنمية الوطنية 2014-2016

هيئات حكم محلي اكثر قدرة على تقديم خدمات عامة أفضل في جميع المحافظات

الخطة الفلسطينية للإصلاح والتنمية 2008-2010

تطوير اليات الحكم المحلي والمسائلة

خطة التنمية الوطنية 2013-2022

توطيد العلاقة بين المواطنين والحكومة من خلال تحقيق اللامركزية واتخاذ تدابير خاصة لتوطيد العملية الديمقراطية على المستوى المحلي

MDP 4

تطوير قدرات البلديات في الضفة الغربية وقطاع غزة من أجل تقديم خدمات مستدامة وشفافة تتمتع بالمنعة لكافة المواطنين بما فيها الفئات الهشة.

MDP3

تطوير قدرات البلديات في الضفة الغربية وقطاع غزة لتقديم خدمات اكثر استدامة

MDP2

تحسين الممارسات الادارية للبلديات لتطوير جودة الخدمات المقدمة وتحقيق الشفافية

MDP1

تحسين الممارسات الادارية للبلديات لتحقيق الشفافية



المدخلات الأساسية لتصميم البرنامج



- التعديل على مكونات البرنامج الحالية بما فيها معايير التنفيذ
- مكونات اضافية

البيانات الأولية المعتمدة لتصميم المرحلة الرابعة من البرنامج

3

نتائج تقييم برنامج تطوير
البلديات المرحلة الاولى
والثانية والثالثة



العناصر الرئيسية

- الاستمرار في التنسيق بين الشركاء المانحين.
- تحقيق مشاريع ذات صدى أكبر من خلال دمج مراحل التمويل المختلفة.
- الاهتمام بمفاهيم وأساليب القدرة على مواجهة التغيرات المناخية ومعايير الهشاشة عند اختيار المشاريع وتنفيذها.
- تعديل معايير قياس الأداء.
- تطوير قدرات البلديات ضعيفة الأداء.
- تحسين مستوى المبادرات المشتركة مع القطاع الخاص

2

نتائج استمارات قياس
رضى المواطنين عن
الخدمات



العناصر الرئيسية

- تطوير المعايير التصميمية للطرق وتضمين كافة الجوانب التي تتعلق بها
- الإدارة الفعالة للنفقات الصلبة
- تغطية امدادات المياه والصرف الصحي
- تضمين القدرة على ادارة الكوارث في التخطيط للبنية التحتية

1

بيانات مشاريع البنية التحتية
الخاص بالبلديات - وفق
بيانات الجهاز المركزي للاحصاء
الفلسطيني



العناصر الرئيسية

- تطوير المعايير التصميمية للطرق وتضمين كافة الجوانب التي تتعلق بها
- الإدارة الفعالة للنفقات الصلبة
- تغطية امدادات المياه والصرف الصحي
- تضمين القدرة على ادارة الكوارث في التخطيط للبنية التحتية

تعديل منهجية التخطيط لبرنامج تطوير البلديات-المرحلة الرابعة

العناصر الرئيسية

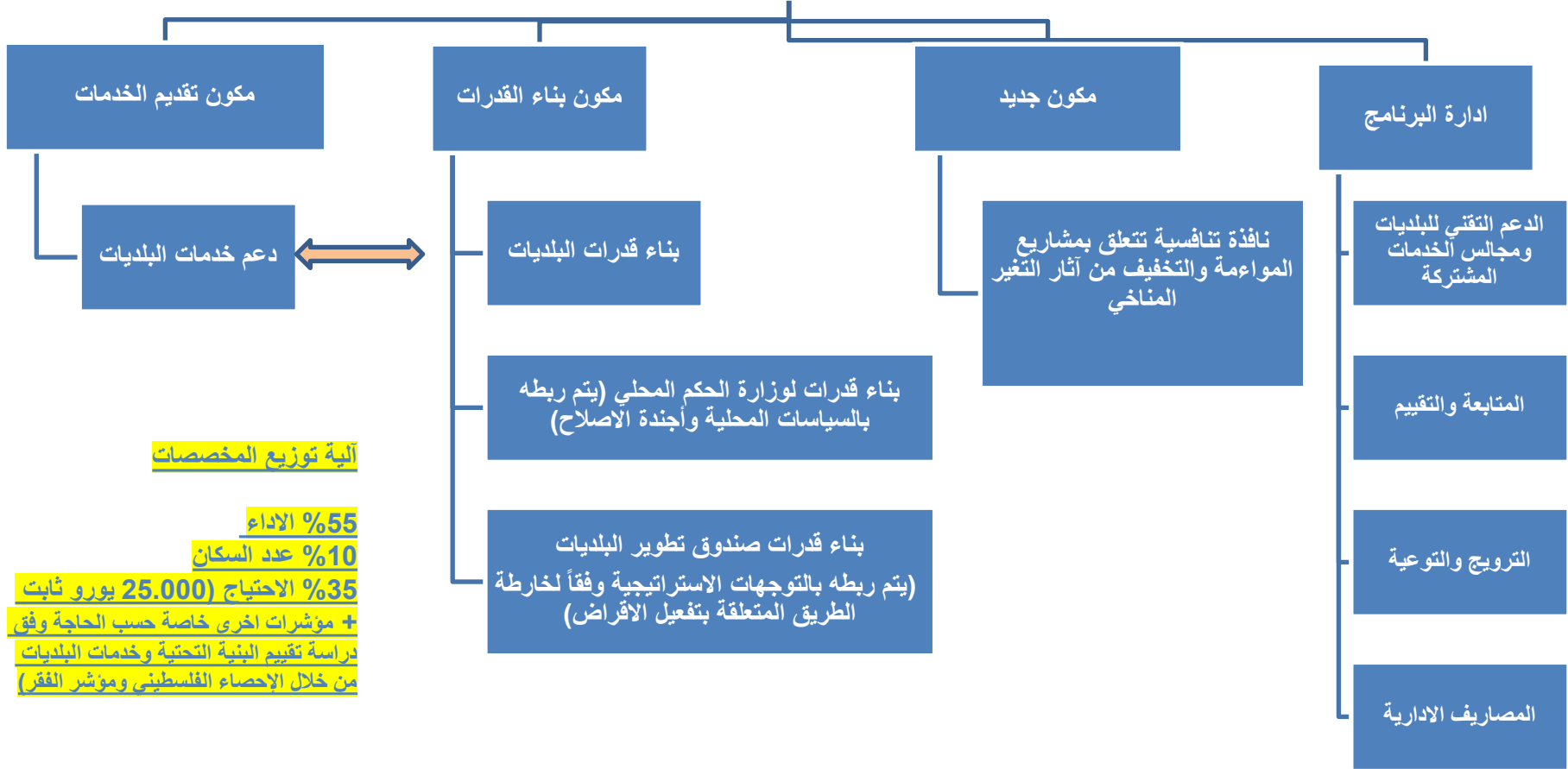


- دمج الفئات والتجمعات الهشة.
- ادراج القدرة على مواجهة التغيرات والتكيف المناخي ضمن الخطط التنموية وربطها بالخطط المحلية الوطنية.
- تخصيص مبالغ أكبر للبلديات صغيرة الحجم يسهم في تنفيذ مشاريع ذات أثر أكبر من خلال رفع نسبة الإحتياج على حساب عدد السكان.



الإطار العام

المرحلة الرابعة



اللية توزيع المخصصات

55% الاداء

10% عدد السكان

35% الاحتياج (25.000 يورو ثابت

+ مؤشرات اخرى خاصة حسب الحاجة وفق

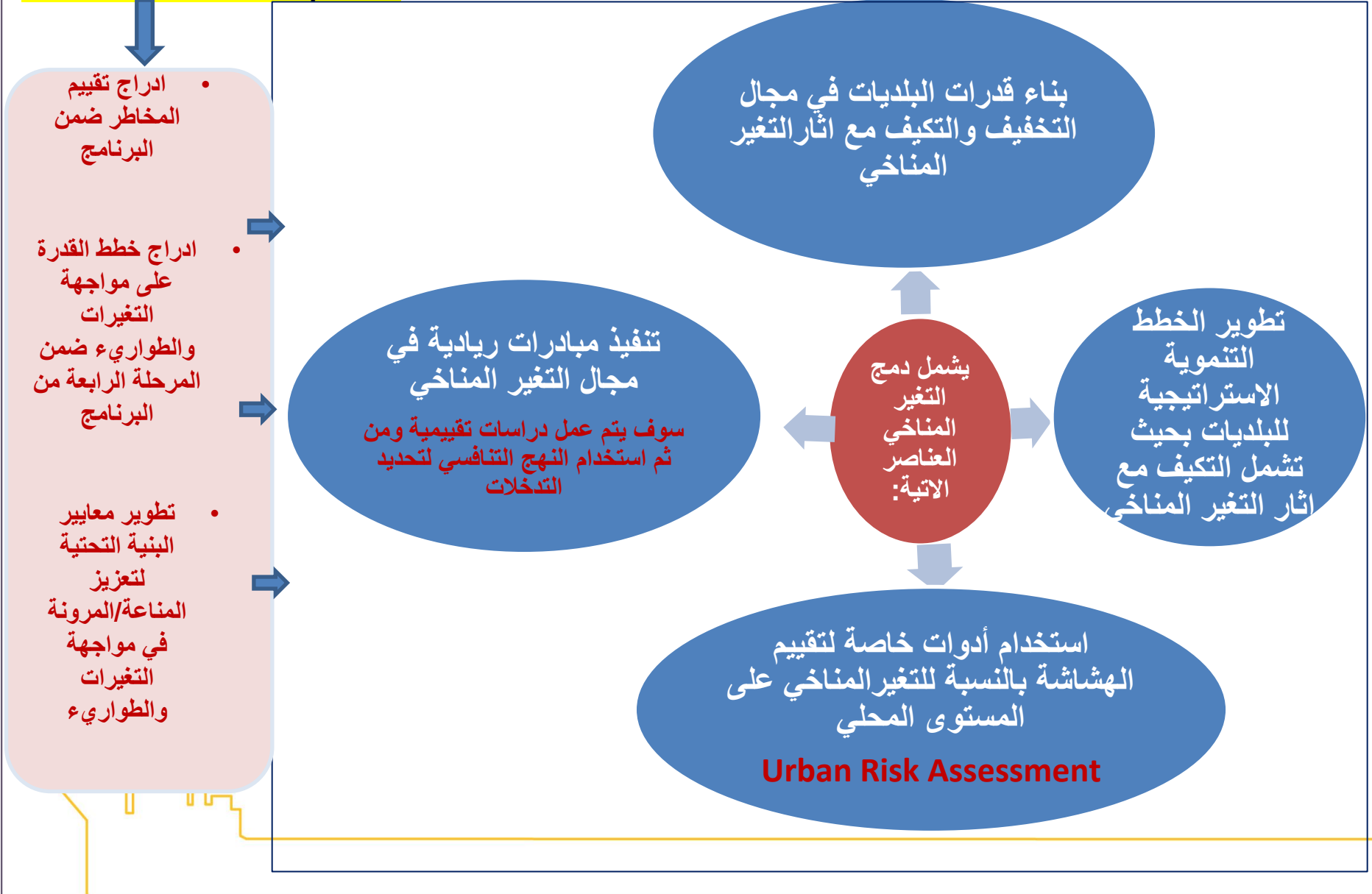
دراسة تقييم البنية التحتية وخدمات البلديات

من خلال الاحصاء الفلسطيني ومؤشر الفقر)



دمج مكون التغير المناخي ضمن البرنامج

MDP3 Resilience Component



مراجعة معايير الاداء

العناصر الرئيسية:

- الاستمرار في استخدام مؤشرات الاداء الحالية كنهج يعزز الأداء الجيد.
- اضافة مؤشرات اداء اضافية تعكس التكيف مع التغيير المناخي، ومأسسة المسائلة المجتمعية والمساحات الخضراء.
- ربط مؤشرات الاداء مع اجندة الاصلاح الوطنية وبالتشاور مع وزارة الحكم المحلي.
- معالجة مسألة صافي الاقراض من خلال الاقتطاع من المخصصات في حال حدوث زيادة في صافي الاقراض.
- متابعة تنفيذ مؤشرات الاداء من قبل الصندوق باستخدام المعلومات الخاصة بميزانية البلديات عبر منصة "البوابة" وبالتنسيق مع وزارة الحكم المحلي.
- تبسيط منهجية التحقق المستخدمة في تقييم أداء البلديات بالتشاور مع وزارة الحكم المحلي.
- زيادة نسبة المنح المخصصة للبلديات على اساس الاداء تبقى نسبتها 55%.

• يجب أن يولي البرنامج اهتماما خاصا بالاوضاع الخاصة في غزة وبالأخص معايير الاداء المالية عند تعديل معايير الاداء.

• يجب ان يولي البرنامج اهتماما أكبر بجودة وفاعلية تقييم الأداء من أجل الحفاظ على الجهد المبذول خصوصا المسائلة المجتمعية.

• يجب ادراج معايير خاصة بجودة المشاريع التي تولي اهتماما بالمساحات الخضراء.

• يجب إدراج بعض مؤشرات التخطيط بما فيها القدرة على التكيف مع المخاطر كالتغير المناخي.

• الاهتمام بالفئات الهشة والنساء والأطفال والمعاقين ودمجها ضمن المؤشرات.

تعديل مخصصات العدالة والمساواة

- يعتمد مخصص التمويل للبلديات بنسبة 30% على الاحتياجات ويتم تحديده من خلال مخصص ثابت والباقي يتم تحديده وفق بيانات الجهاز المركزي للإحصاء الفلسطيني.

- مخصص الاحتياجات يمكن البلديات صغيرة الحجم لكن يعتبر محدودا للبلديات الكبيرة ومتوسطة الحجم التي تعاني من عجز حاد في تقديم الخدمات.

- اظهرت نتائج تقييم الاداء الخاص بالبنك الدولي أن اداء الهيئات المحلية التي تقع في المناطق النائية والبعيدة أكثر سوءاً، بينما ترتبط الكثافة السكانية ارتباطاً وثيقاً بنتائج الاداء المتعلقة بتقديم الخدمات.

العناصر الرئيسية:

- المكون القائم على الاحتياج محدود للغاية في ل إحداث تغيير جوهري للبلديات ذات المستوى الأدنى من الخدمات.

- من الضروري والهام زيادة مخصصات البلديات ذات الاداء الأضعف.

- يجب مراعاة عناصر الكثافة السكانية ضمن مؤشرات الإحتياج.

- تخفيض المخصصات وفقاً لعدد السكان.

- مخصصات العدالة: 45% من القيمة الكلية.

- مخصص سكان 10% من المخصص الكلي

- مخصص ثابت لكل بلدية (ما يعادل 25,000 لكل بلدية)

- يتم تحديد باقي المخصصات بناء على مؤشرات اداء تقريبيّة مثل:

تغطية الطرق: 20%

الافتقار الى المساحات الخضراء: 15%

التوسع الحضري: 20%

مؤشر الفقر: 45%

آلية احتساب مخصصات البلديات
برنامج تطوير البلديات – المرحلة الرابعة مقارنة بالمرحلة الثالثة/
MDP3 Vs MDP4

MDP3 – Allocation Criteria

مخصص الأداء (50% من مخصص البنية التحتية)

يوجد 21 مؤشر لقياس الأداء موزعة على 10 مراتب
A++,A+,A,B++,B+,B,C++,C+,C,D,

حصة الفرد من مخصص الأداء تتناسب طرديا مع مرتبة البلدية

MDP4 – Allocation Criteria

مخصص الأداء (55% من مخصص البنية التحتية)

يوجد 19 مؤشر لقياس الأداء موزعة على 10 مراتب
A++,A+,A,B++,B+,B,C++,C+,C,D,E

مخصص الإحتياج
(30% من مخصص
البنية التحتية)
مبلغ ثابت لكل بلدية +
ما تبقى تم توزيعه
حسب مؤشرات بنية تحتية
يتم جمعها من خلال
الإحصاء و يتم تحديد قيمة
الإحتياج لكل بلدية بشكل
نسبي.

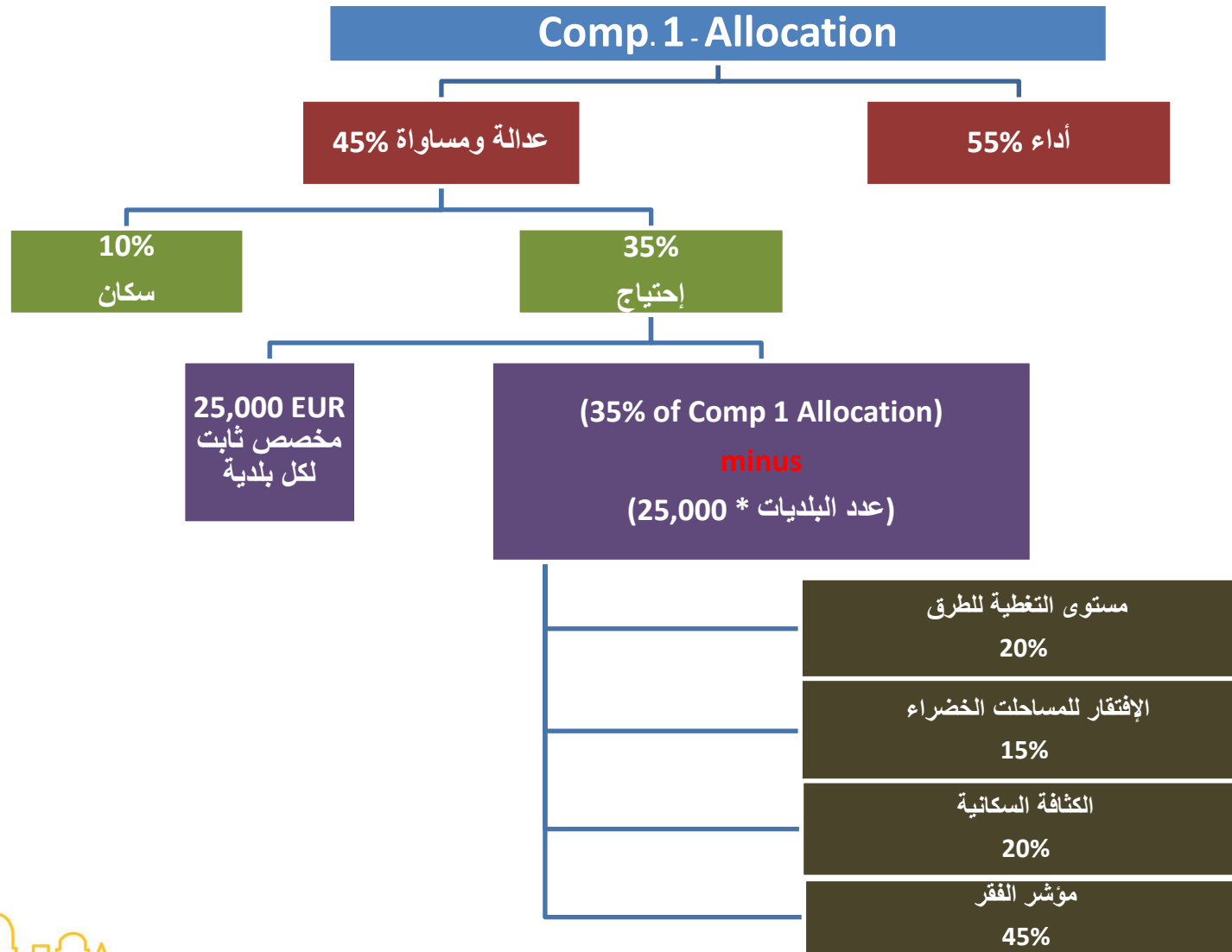
مخصص عدد السكان
(20% من مخصص نافذة
البنية التحتية)

عدد السكان حسب جهاز
الإحصاء المركزي الفلسطيني مع
إضافة التجمعات التي تم دمجها
مع بلديات قائمة

مخصص الإحتياج
(35% من مخصص
البنية التحتية)
مبلغ ثابت لكل بلدية +
ما تبقى تم توزيعه حسب
مؤشرات بنية تحتية يتم
جمعها من خلال الإحصاء
و يتم تحديد قيمة الإحتياج
لكل بلدية بشكل نسبي.

مخصص عدد السكان
(10% من مخصص
نافذة البنية التحتية)
عدد السكان حسب جهاز
الإحصاء المركزي
الفلسطيني مع إضافة
التجمعات التي تم دمجها
مع بلديات قائمة

Grants Allocation Criteria



معايير الأهلية لبرنامج تطوير البلديات المرحلة الثالثة والرابعة

شروط الأهلية للمرحلة الرابعة
(سيتم قياسها سنوياً)

الإفصاح العام عن الميزانية السنوية، وكذلك الخطة
التنموية الاستراتيجية وعن تصنيف البلدية حسب برنامج
تطوير البلديات



تم اضافة هذا الشرط
للمرحلة الرابعة من البرنامج

وجود خطة تنموية إستراتيجية محدثة سنويا



تسليم الموازنة ومصادقتها من الوزارة



معايير الأهلية للمرحلة الثالثة
كان يتم قياسها كل سنتين



سلم الأداء / مراتب التصنيف

برنامج تطوير البلديات - المرحلة الثالثة والرابعة

مراتب التصنيف- المرحلة الثالثة



A	B	C	D	الدرجة / التصنيف
6 KPIs	6 KPIs	6 KPIs	3 KPIs	عدد مؤشرات الأداء الرئيسية (KPIs) للإختصار
A: الإمتثال لمؤشرين من أصل 6	B: الإمتثال لمؤشرين من أصل 6	C: الإمتثال لمؤشرين من أصل 6	الإمتثال لثلاث (3) مؤشرات	سلم الإرتقاء
A+: الإمتثال لـ(3-4) مؤشرات من أصل 6	B+: الإمتثال لـ(3-4) مؤشرات من أصل 6	C+: الإمتثال لـ(3-4) مؤشرات من أصل 6		
A++: الإمتثال لـ(5-6) مؤشرات من أصل 6	B++: الإمتثال لـ(5-6) مؤشرات من أصل 6	C++: الإمتثال لـ(5-6) مؤشرات من أصل 6		
بالإضافة لمؤشرات الأداء من مرتبة D و C و B	بالإضافة لمؤشرات الأداء من مرتبة D و C	بالإضافة لمؤشرات الأداء من مرتبة D		

مراتب التصنيف- المرحلة الرابعة



A	B	C	D	الدرجة / التصنيف
6 KPIs	6 KPIs	4 KPIs	3 KPIs	عدد مؤشرات الأداء الرئيسية (KPIs) للإختصار
A: الإمتثال لمؤشرين من أصل 6	B: الإمتثال لمؤشرين من أصل 6	C: الإمتثال لمؤشرين من أصل 4	الإمتثال لثلاث (3) مؤشرات	سلم الإرتقاء
A+: الإمتثال لـ(3-4) مؤشرات من أصل 6	B+: الإمتثال لـ(3-4) مؤشرات من أصل 6	C+: الإمتثال لـ(3) مؤشرات من أصل 4		
A++: الإمتثال لـ(5-6) مؤشرات من أصل 6	B++: الإمتثال لـ(5-6) مؤشرات من أصل 6	C++: الإمتثال لـ(4-4) مؤشرات من أصل 4		
بالإضافة لمؤشرات الأداء من مرتبة D و C و B	بالإضافة لمؤشرات الأداء من مرتبة D و C	بالإضافة لمؤشرات الأداء من مرتبة D		

مؤشرات الأداء - المرحلة الثالثة

الرتبة
D

3 مؤشرات

- فتح حسابات بنكية منفصلة لخدمة الكهرباء والمياه
- وجود دليل إجراءات وسياسات محاسبية ومالية في البلدية واصدار تقارير مالية وفقا لذلك
- الإفصاح العام عن الميزانية السنوية، وكذلك الخطة التنموية الاستراتيجية وعن تصنيف البلدية حسب برنامج تطوير البلديات

الرتبة
C

6 مؤشرات

- زيادة سنوية في الإيرادات التشغيلية الداخلية (لا يشمل إيرادات الميزانية التجارية/الربحية) او تحقيق 50 شغل فرد/
- إنشاء محاسبة مالية منفصلة عن إيرادات ونفقات الميزانية التجارية/الربحية بما يشمل التسويات البنكية
- تسليم بيانات الميزانية المنفذة للسنة المالية السابقة إلى وزارة الحكم المحلي في الموعد المحدد
- تسجيل وتقييم الأصول الثابتة وتحديثها
- الإفصاح العام عن الميزانية المنفذة وما تم تنفيذه من الخطة التنموية الاستراتيجية
- إنشاء نظام شكاوى في البلدية

الرتبة
B

6 مؤشرات

- إنفاق ما لا يقل عن 10% من الميزانية التشغيلية الفعلية لغرض الصيانة
- تحقيق فائض في الميزانية التشغيلية
- لا زيادة في صافي الإقراض من سنة لأخرى
- وجود تدقيق خارجي تام
- تنفيذ ما لا يقل عن 70% من الموازنة التشغيلية (التركيز على الإيرادات الفعلية مقارنة بالإيرادات المتوقعة مع ضمان الا يتجاوز الإنفاق الفعلي ما هو متوقع)
- الإفصاح عن رأي المدقق الخارجي للمواطنين ولأصحاب العلاقة

الرتبة
A

6 مؤشرات

- وجود خطة الصيانة والتشغيل للطرق والمباني العامة وفق الدليل المحوسب
- تكاليف الرواتب والأجور تقل عن 45 بالمئة في الضفة و70 بالمئة في غزة من النفقات التشغيلية والرأسمالية
- إنشاء نظم محاسبة للتكاليف
- تطبيق النظام/البرنامج المالي والمحاسبي الموحد وإصدار تقارير بموجب النظام
- توفر مساحات خضراء
- نظام الشكاوى في البلدية فعال ويعمل وفق المبادئ التوجيهية من وزارة الحكم المحلي

مؤشرات الأداء - المرحلة الرابعة
معايير التحقق
ومراتب التصنيف



مؤشرات الرتبة A

إنشاء نظم محاسبة للتكاليف

تطبيق النظام/البرنامج المالي والمحاسبي الموحد

توفير المساحات الخضراء

سيولة البلدية

تخصيص ما لا يقل عن 10% من أولويات البلدة لخدمة المجموعات الضعيفة والمناطق المهمشة

خدمات إلكترونية فعالة

- ان يكون لدى البلدية دليل/آلية/طريقة/نموذج يمكن من خلاله احتساب تكلفة خدمة معينة للبلدية مثل: المياه - الكهرباء- النفايات الصلبة.
- ان يكون النظام المحاسبي قادر على تبويب عناصر التكاليف مثل (تكلفة المواد، تكلفة الأجور والرواتب، تكلفة الخدمات) بالإضافة تصنيفها الى تكاليف مباشرة وغير المباشرة.
- ان يكون النظام المحاسبي قادر على اصدار تقارير مثل:

تبنى أساس الاستحقاق
وفقاً لمعايير المحاسبة
الدولية في القطاع العام

- تقييم الأداء في كل مركز من مراكز التكاليف
- مقارنة التكلفة الفعلية بالتكلفة التقديرية لنفس المركز
- قائمة التكاليف الإجمالية

- بيان المركز المالي الناتج من البرنامج المحاسبي للسنة المالية السابقة
- بيان الاداء المالي الناتج من البرنامج المحاسبي لأخر سنة مالية
- بيان التدفقات النقدية الناتج من البرنامج المحاسبي لأخر سنة مالية.
- اصدار قوائم مالية مقارنة بين المبالغ المقدرة والفعلية لأخر سنة مالية

تبنى أساس الاستحقاق
وفقاً لمعايير المحاسبة
الدولية في القطاع العام

- أن تقوم البلدية بتأهيل 0.1 متر مربع للفرد من المساحات الخضراء على الأقل خلال العامين الماضيين،
- تحقيق (0.5 متر مربع لكل فرد لبلديات الضفة الغربية ضمن التصنيف الحضري، 0.3 متر مربع لكل فرد لبلديات قطاع غزة أو المناطق الريفية من الضفة الغربية)

نسبة التداول = الاصول المتداولة / الالتزامات المتداولة

حيث تعكس مدى قدرة البلدية على سداد التزاماتها المالية قصيرة الأمد

- معيار المؤشر ($1 < X < 2$). تعتبر النسبة "2.00" كافية: لتكون البلدية قادرة على تقديم الخدمة للجمهور ودفع ديونها عند استحقاقها، النسبة "1.00" تعتبر الحد الأدنى (حد الامان) لقدرة المؤسسة على السداد التزاماتها قصيرة الأمد.

تبنى أساس الاستحقاق وفقاً لمعايير
المحاسبة الدولية في القطاع العام

بيان المركز المالي الناتج من البرنامج المحاسبي لأخر سنة مالية

- أن تخدم ما لا يقل عن 10% من مشاريع البلدية المخطط لها الفئات والتجمعات الضعيفة بما فيها ذوي الاحتياجات الخاصة، كبار السن، النساء والفتيات والشباب، وسكان المناطق المهمشة.

مشاركة دليل على فعالية البلدية الالكترونية ومكوناتها

6 KPIs

A++: الإمتثال
لـ(5-6) مؤشرات
من أصل 6

A+: الإمتثال لـ(3-4)
مؤشرات من
أصل 6

A: الإمتثال
لمؤشرين من أصل
6

بالإضافة لمؤشرات
الأداء من مرتبة D
و C و B

مؤشرات الرتبة B

إنفاق ما لا يقل عن 10% ولا يزيد عن 15% من إجمالي النفقات التشغيلية لغرض الصيانة.

أن لا تقل نفقات الصيانة الخاصة بالبلدية عن 10% وأن لا تزيد عن 15% من إجمالي النفقات التشغيلية خلال السنة المالية السابقة.
يتم احتساب هذه النسبة كالآتي:
النفقات المدفوعة الخاصة بالصيانة / إجمالي النفقات التشغيلية المدفوعة

تحقيق فائض (هامش) تشغيلي

أن تتجاوز الإيرادات التشغيلية النفقات التشغيلية للسنة المالية السابقة
يتم احتساب الفائض كالآتي:
مجموع الإيرادات التشغيلية المحصلة - مجموع المصاريف التشغيلية المدفوعة

الملائمة المالية

وهو مؤشر يقيس استدامة الخدمات وبما يعكس اعتماد البلدية بشكل كبير على إيراداتها الذاتية يتم احتسابها كالآتي:
الإستقلال المالي = الإيرادات الذاتية التشغيلية / إجمالي الإيرادات
يجب أن تكون النسبة على الأقل 80% في الضفة الغربية و70% في غزة للسنة المالية السابقة
* لا تشمل إجمالي الإيرادات المنح المقدمة إلى البلدية. حيث سيتم احتساب النسبة على أساس الاستحقاق.

تنفيذ ما لا يقل عن 2 من أدوات المساءلة المجتمعية سنويا من قبل البلدية ولجان المساءلة المجتمعية

- تخصيص جزء من موارد وميزانية البلدية لتنفيذ أدوات المساءلة المجتمعية
- إصدار تقارير تعكس تنفيذ أدوات المساءلة المجتمعية

تخصيص ما لا يقل عن مشروعين ضمن مشاريع البلدية المحددة في الخطط التنموية الاستراتيجية للتكيف مع مخاطر تغير المناخ.

- مراجعة وثيقة الخطة التنموية الاستراتيجية واحتساب نسبة المشاريع المخصصة للتكيف مع مخاطر تغير المناخ

الالتزام بالحد الأدنى من معايير نظام الشكاوى والتظلم لدى البلدية

- تشمل مهمة نظام الشكاوى في البلدية على القدرة على إصدار بيانات حول المظالم ومن ضمنها "نوع التظلم" وكذلك حول نسبة "توفير حل للإشكال" خلال فترات زمنية محددة، وتوفير إجراءات واضحة حول خطوات العمل المتبعة.
- وجود تقارير تعكس احصائيات الشكاوى في مركز خدمات الجمهور مع وجود دليل الردود على الشكاوى.

B

6 KPIs

B++ : الإمتثال لـ (5-6)
مؤشرات من أصل 6

B+ : الإمتثال لـ (3-4)
مؤشرات من أصل 6

B : الإمتثال لمؤشرين
من أصل 6

بالإضافة لمؤشرات الأداء من مرتبة D و C

مؤشرات الرتبة C

C
4 KPIs
C++: الإمتثال لـ (4) مؤشرات من أصل 4
C+: الإمتثال لـ (3) مؤشرات من أصل 4
C: الإمتثال لمؤشرين من أصل 4
بالإضافة لمؤشرات الأداء من مرتبة D

- وجود تقرير مدقق خارجي يشمل نتائج مرضية و ايجابية فيما يتعلق بالعناصر المدرجة في الدليل والشروط المرجعية.
- يتناول التدقيق الملاحظات الادارية الموجهة سابقا للبلدية وقد عالجت البلدية تلك القضايا بفعالية.
- **التقرير المالي المدقق أعد واعتمد وفقا للأساس المحاسبي المعتمد في البلدية.**

راي مدقق خارجي غير متحفظ على القوائم المالية للهيئة المحلية وفقا للشروط المرجعية لوزارة الحكم المحلي بحيث يتناول كافة القضايا (الملاحظات) المدرجة ضمن نتائج التقرير المدقق للعام السابق (ان وجد).

- تقرير مدقق الحسابات الخارجي للسنة المالية السابقة.
- الإفصاح عن التقرير المدقق من خلال وسائل متاحة مثل الموقع الإلكتروني للبلدية.

الإفصاح عن رأي المدقق الخارجي للمواطنين ولأصحاب العلاقة

- يتم احتساب هذه النسبة كالآتي:
مصاريف الرواتب والأجور المدفوعة / المصاريف التشغيلية المدفوعة

تكاليف الرواتب والأجور أقل عن 40% في الضفة و50% في غزة من إجمالي النفقات التشغيلية

- ا - مراجعة متأخرات الماء والكهرباء من خلال سجلات وزارة المالية
- ب - مراجعة متأخرات المياه والكهرباء من خلال قائمة المركز المالي لآخر سنة مالية.

لا زيادة في صافي الاقراض



مؤشرات الرتبة D



- وجود سجل للأصول الثابتة حسب الدليل
- تحديث الأصول الثابتة حسب الدليل

تسجيل وتقييم الأصول الثابتة وتحديثها
لتعكس القيم الفعلية.

- موازنة تغطي السنة المالية كاملةً (من شهر كانون الثاني الى شهر كانون الأول)
- استخراج موازنة العام السابق من خلال بوابة وزارة الحكم المحلي
- التحقق من خلال وزارة الحكم المحلي

تسليم بيانات الموازنة المنفذة للسنة
المالية السابقة إلى وزارة الحكم المحلي في
الموعد المحدد ومن خلال المنصة
الالكترونية (بوابة الحكم المحلي)

- مشاركة المعلومات حسب اجراءات الإفصاح العام.
- الإفصاح عن الموازنة السنوية من خلال نموذج صيغة الموازنة المقروءة

الإفصاح عن الموازنة المنفذة والخطة
التنموية الإستراتيجية



الاستبيان الالكتروني

• يشمل مجموعة من الاسئلة عن:

1. البيانات والاجراءات المالية
2. التدقيق الخارجي
3. التخطيط التنموي الاستراتيجي
4. التشغيل والصيانة
5. الشفافية والمساءلة المجتمعية والمشاركة
6. مراكز خدمات الجمهور
7. نظام الشكاوي
8. دعم الفئات والمناطق المهمشة
9. المناطق الخضراء

[8855](#)

<http://185.225.116.18:9090/MDLFRanking2023/Login>



شكرا لاستماعكم ...

